

УТВЕРЖДАЮ:

Председатель Управляющего  
совета МОУ ОУ гимназии № 2

*Шевченко* Б.В. Шевченко

24 октября 2007 г.

**Публичный отчетный  
доклад  
МОУ ОУ гимназии № 2  
за 2006-2007 учебный год**

г. Красноярск, 2007 год

# ЕЖЕГОДНЫЙ ПУБЛИЧНЫЙ ОТЧЕТ ДИРЕКТОРА МОУ ОУ ГИМНАЗИИ №2 ЦЕНТРАЛЬНОГО РАЙОНА Г.КРАСНОЯРСКА ШТЕЙНБЕРГ И.Г.

## Цели публичного отчета

- Информировать родителей (законных представителей), обучающихся, учредителя (ей) и местную общественность об основных результатах, проблемах функционирования и развития гимназии, способствовать увеличению числа социальных партнеров.
- Помочь родителям, планирующим направить ребенка на обучение в гимназию, ознакомиться с ее укладом и традициями, условиями обучения, воспитания, материально-технической базой и кадровым обеспечением, формами организации и содержанием учебной и внеурочной деятельности, обеспечением безопасности образовательного учреждения, образовательными программами, перечнем дополнительных образовательных услуг.

**Целью работы гимназии на учебный год являлось** продолжение работы по созданию условий для развития гимназистов, раскрытие их личностного потенциала за счет гуманизации содержания образования, индивидуализации образовательного процесса.

Для достижения цели были определены следующие задачи:

1. Продолжить работу по выработке критериев эффективности качества гимназического образования и деятельности гимназии в целом.

2. Обеспечить совершенствование урока как основной формы учебно-воспитательного процесса путем:

- применения активных форм обучения и воспитания на уроке (лекций, семинаров, практикумов и т.д.), технологий и методик личностно-ориентированного обучения;
- расширения индивидуальных форм работы с учащимися, обеспечивающих прочное усвоение знаний основ наук и формирования самообразовательных навыков и умений.

3. Обеспечить совершенствование сложившееся в гимназии системы ВШК путем:

- расширение демократических начал общественных организаций в его осуществлении;
- углубления его методической направленности, аналитичности его выводов;
- расширение его содержания за счет состояния внеурочной деятельности педагогического коллектива.

4. Разработать систему мер по сохранению и укреплению здоровья учащихся (оценка и мониторинг состояния здоровья учащихся, использование здоровьесохраняющих технологий, обеспечение взаимодействия медицинских работников, классных руководителей, учителей физической культуры, родителей учащихся).

В рамках Программы развития гимназии «Школа гражданского становления» до 2010 г. были определены следующие **цели и ожидаемые результаты** обучения и воспитания школьников:

### **на начальной ступени обучения:**

- воспитание и развитие общеучебных навыков младшего школьника;
- овладение элементами теоретического мышления, навыками самоконтроля;

- овладение культурой поведения и речи, основами личной гигиены и ЗОЖ.

Для достижения целей и задач были выбраны следующие пути:

- реализация образовательных программ учебных предметов;
- межпредметный подход;
- организация внеурочной и внешкольной воспитательной работы;
- реализация граждановедческих программ «Я, ты, мы», «Граждановедение», «Толерантность как цель воспитательной работы»;
- совместная работа по выработке детьми законов или правил жизни группы, класса;
- участие в деятельности самоуправления «Росточек»;
- реализация программ «Здоровье», «Разговор о правильном питании».

На 1 сентября 2007 года в гимназии обучается 1045 школьников.

Доля обучающихся 1, 2, 3 ступени.

I ступень		II ступень		III ступень	
Кол-во	%	Кол-во	%	Кол-во	%
391	37	442	42	212	21

Доля девочек/мальчиков в общем отношении численности обучающихся по каждой ступени.

I ступень		II ступень		III ступень	
Девочек	Мальчиков	Девочек	Мальчиков	Девочек	Мальчиков
239	152	266	176	132	80
61%	49%	60%	40%	62%	48%

В гимназии обучаются дети не только микроучастка, но и города (из 1040 человек учащихся гимназии 816 человек дети не микроучастка, что составляет 78%, это характеризует спрос на образовательные услуги нашего образовательного учреждения в городе).

Эффективность работы в микрорайоне с социумом показывает следующая цифра: всего 2 человека, проживающих на микроучастке не посещает ни одно ОУ (по состоянию здоровья).

В течение 3-х лет количество обучающихся в гимназии стабильно:

- за 2006-2007 учебный год из гимназии выбыло 44 человека (4,2%) в связи с переменой места жительства (по г. Красноярску – 21 человек, по краю – 2 человека, по России – 10 человек, за рубеж – 5 человек, в ОУ другого типа – 6 человек);
- прибыло 59 человек (5,6%).

В 10-х классах продолжают обучение 97% выпускников 9-х классов.

Средняя наполняемость классов – 26 человек.

Гимназия работает в режиме двух смен: в первую смену обучается 30 классов, во вторую – 10 классов (256 человек: первая ступень – 7 классов (65%), вторая ступень – 3 класса (35%).

Для учащихся начальных классов работают группы продленного дня. Основными задачами создания групп продленного дня в гимназии №2 являются:

- организация пребывания обучающихся в общеобразовательном учреждении при отсутствии условий для своевременной организации самоподготовки в домашних условиях из-за занятости родителей;

- организация пребывания обучающихся в общеобразовательном учреждении для активного участия их во внеклассной работе.

Гимназия открывает ГПД по желанию родителей. Зачисление в ГПД осуществляется приказом директора. Деятельность ГПД регламентируется планом работы воспитания и режимом дня.

В гимназии работает 5 групп продленного дня общей наполняемостью 125 человек (наполнение каждой группы не менее 25 человек). Время на самоподготовку, прогулку, двигательную активность, спортивные занятия и мероприятия эмоционального характера соответствует нормам СанПиНа.

Для воспитанников ГПД организовано двукратное горячее питание. При самоподготовке пользуются фондами библиотеки и медиатеки гимназии.

Медицинское обслуживание воспитанников ГПД обеспечивается медицинскими работниками.

Учебный план гимназии составлен на основе БУП-2004

	I ступень	II ступень	III ступень
Федеральный компонент	90%	84%	86%
Региональный компонент	5%	7%	6%
Школьный компонент	5%	9%	8%

В целях оказания помощи семье в обучении навыкам самостоятельности, воспитании и развитии творческих способностей дошкольников в гимназии №2 работает группа «Дошколенок».

Организуется сбор необходимой документации (заявление родителей, заполнение договора об оказании дополнительной услуги о дошкольном образовании и приложение к договору).

Продолжительность обучения – с октября по май. Преподавание в группе ведут учителя-предметники и учителя начальных классов гимназии №2 (специалисты высшей и первой категории).

Для предоставления консультаций родителям привлекается педагог-психолог. Роль психологической службы – психологическое сопровождение образовательного процесса в группе «Дошколенок».

Обучение заканчивается беседой с родителями о достигнутых результатах.

На 1 декабря 2007 года в гимназии работают пять групп «Дошколенок» подготовки детей, численностью по 10 человек в каждой.

Уставом гимназии предусмотрены следующие формы получения образования: классно-урочная, домашняя, семейная, дистанционная.

На домашней форме обучения находится 4 учащихся (0,4%). Из них: на I ступени – 1 учащийся (инвалид), на II ступени – 2 учащихся 6-х классов, на III ступени – 1 учащийся 10 класса.

Более 80 процентов учащихся гимназии получают дополнительное образование в центре дополнительного образования гимназии, которое в первую очередь ориентировано на создание единого образовательного пространства и формирование у школьников целостного восприятия мира.

Перечень дополнительных образовательных услуг, оказываемых гимназией, составляет около 40 кружков, секций и клубов по следующим направлениям: научно-

образовательное, социально-педагогическое, компьютерные технологии, художественно-эстетическое, физкультурно-спортивное, гражданско-патриотическое, культурологическое.

	платные дополнительные услуги	бесплатные дополнительные услуги
2005-2006 учебный год	30,6%	38%
2006-2007 учебный год	34%	41%

Соотношение обязательных и дополнительных часов (ДО) учебного плана

Начальная ступень		Средняя ступень		Старшая ступень	
25 часов (учебная нагрузка)	46%	34 часа (учебная нагрузка)	68%	36 часов (учебная нагрузка)	75%
11 часов (ДО)		19 часов (ДО)		22 часов (ДО)	

Научно-исследовательская и проектная деятельность являются приоритетными в учебно-воспитательном процессе. На первой ступени обучения 69% учащихся вовлечены в научно-исследовательскую и проектную деятельность (победители малого НОУ – 9% учащихся). На 2-ой и 3-ей ступенях – 100% учащихся осуществляют проектную деятельность на уроках и во внеурочное время. По сравнению с прошлым учебным годом доля участников и победителей НОУ возросла на 15%.

Индивидуализация обучения на 3 ступени школы в первую очередь осуществляется за счет профильного обучения, которым охвачены 100% обучающихся (данные 2006-2007, 2007-2008 учебных годов).

Для организации занятий и осуществления индивидуального подхода к учащимся, исходя из особенностей физического состояния здоровья, на начало года учащиеся распределяются по группам здоровья.

Доля обучающихся, отнесенных по состоянию здоровья к 1-4 группам (на 1тысячу человек):

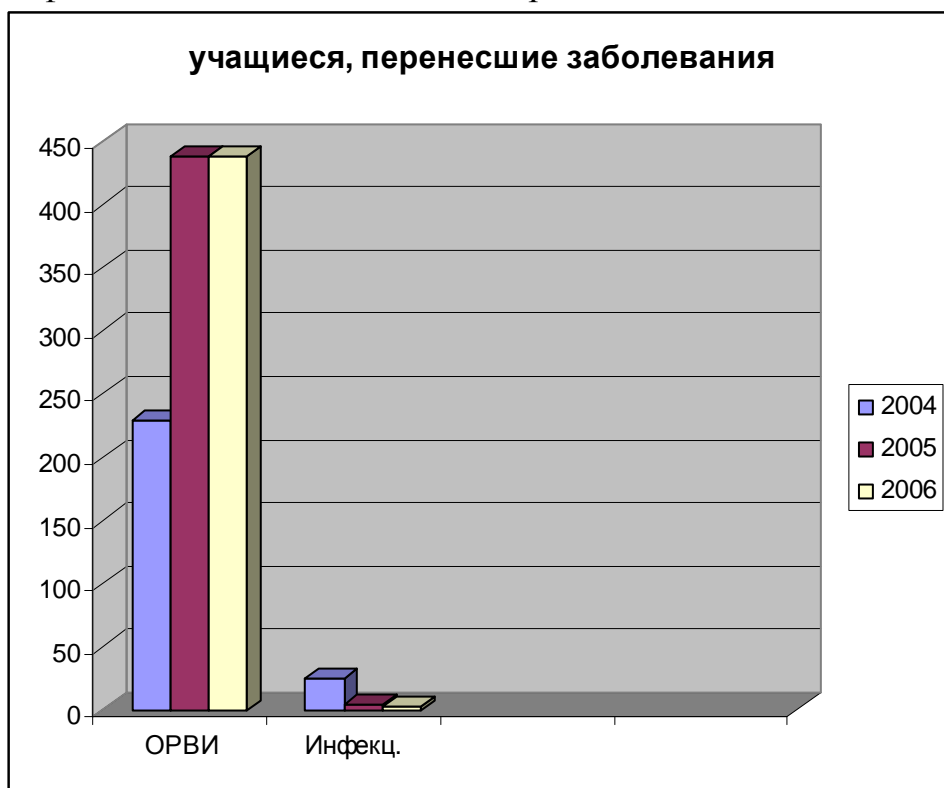
### Группы здоровья



Снижение заболеваемости учащихся гимназии является приоритетным направлением здоровьесбережения.

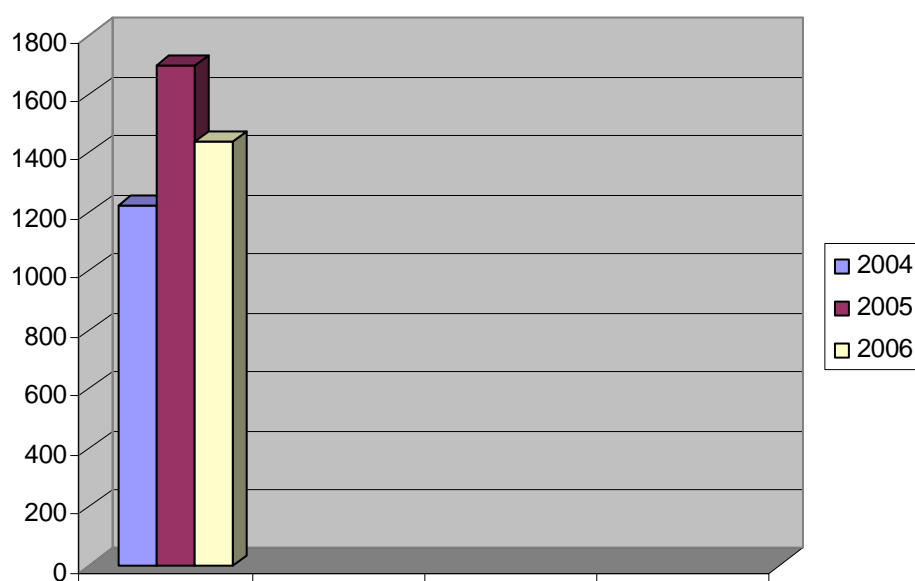
Динамика заболеваемости учащихся: учащиеся, перенесшие заболевания ОРВИ, инфекционные заболевания за период 2004-2006 год:

### учащиеся, перенесшие заболевания



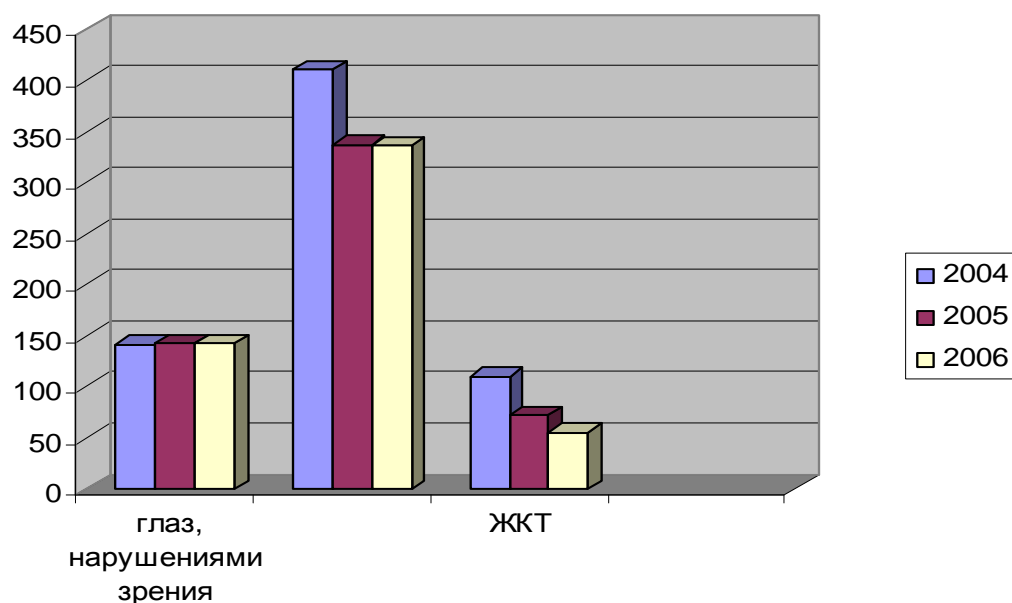
Общая заболеваемость учащихся гимназии выглядит следующим образом:

### общая заболеваемость учащихся (на 1тыс. чел.)



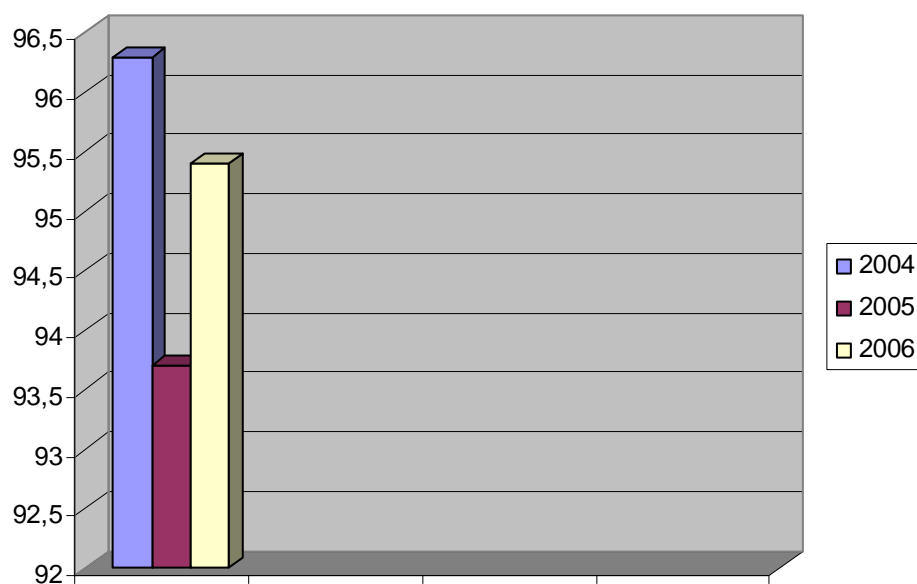
Учащиеся, имеющие хронические заболевания ежегодно проходят диспансеризацию и учет специалистов. Динамика заболеваний глаз, в том числе нарушения зрения, опорно-двигательного аппарата и желудочно-кишечного тракта представлена следующим образом (на 1 тысячу человек):

### Учащиеся, страдающие хроническими заболеваниями



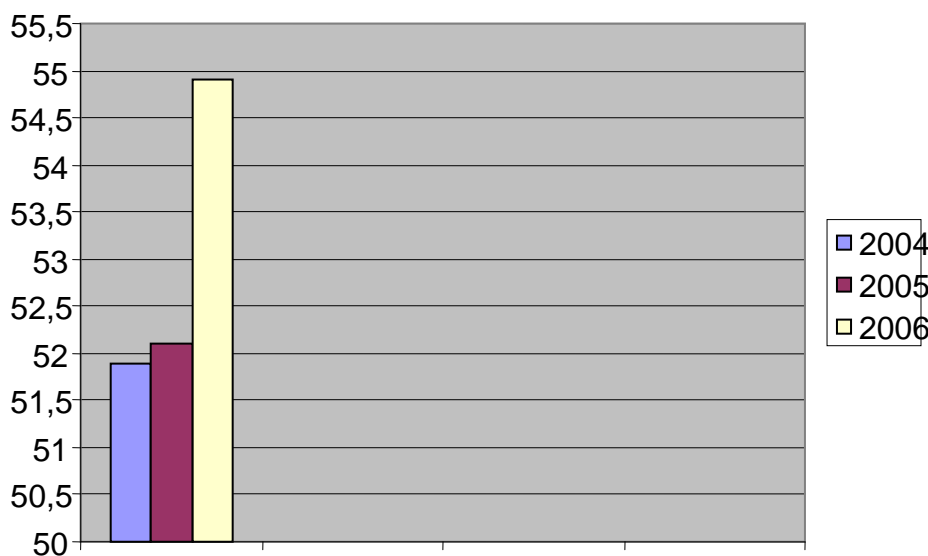
Гармоничный уровень физического развития учащихся гимназии является основным направлением физкультурно-оздоровительной деятельности гимназии:

### гармоничный уровень физического развития (на 1тыс. чел.)



Физкультурно-спортивное направление деятельности гимназии представлено секциями, кружками спортивно-оздоровительным клубом «Тонус». Учащиеся имеют возможность выбрать именно то направление, которое соответствует их интересам, потребностям и возможностям.

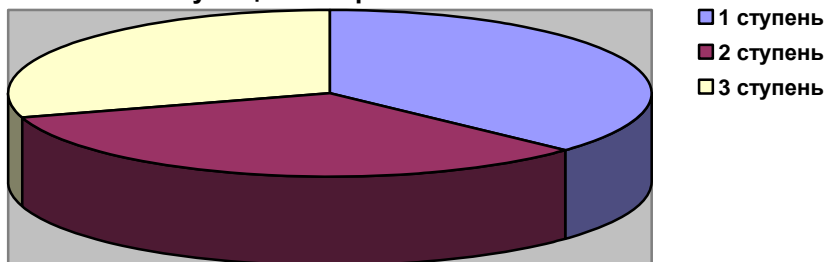
### Учащиеся, охваченные физкультурно-спортивными секциями(% от общего числа учащихся)



Горячее питание является основной составляющей здоровьесбережения учащихся.

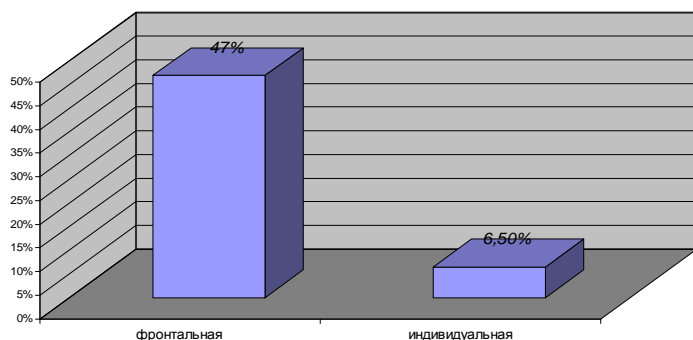


Охват учащихся горячим питанием

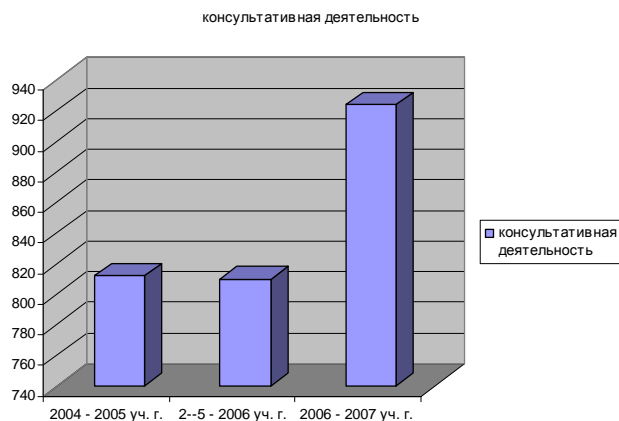


100 % учащихся гимназии охвачены услугами социально-психологической службы. В зависимости от ситуации и реализуемых целей предусмотрены разнообразные формы и методы работы:

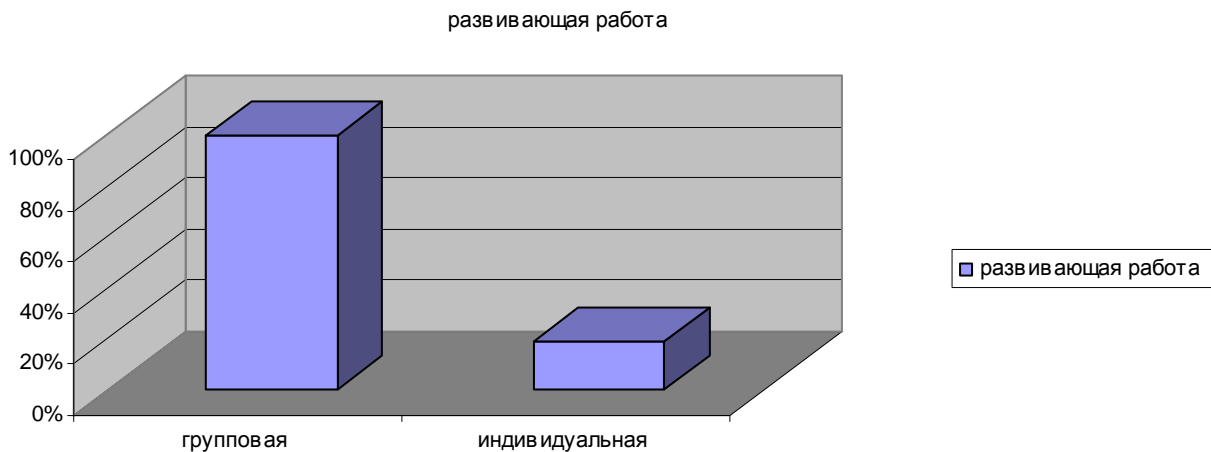
1. Диагностической деятельностью за 2006-2007 было охвачено 53,5 % учащихся гимназии.



2. Консультативная работа: всего в 2006 – 2007 уч. году проведено 924 консультации. (для сравнения взяты показатели за три года (с 2004 по 2007 г.)

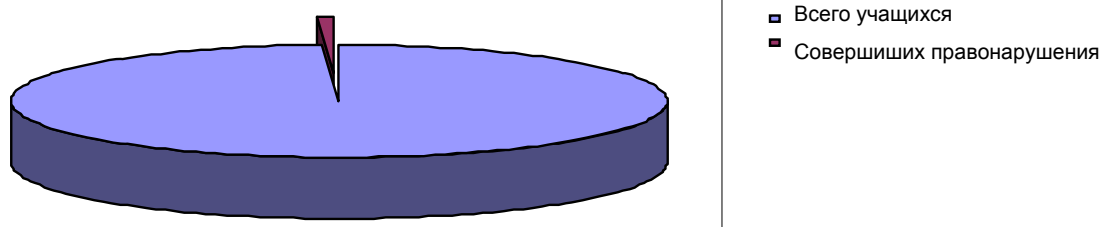


3. Развивающая работа: в данную деятельность вовлекались учащиеся всех ступеней обучения. В групповых формах работы было задействовано 100% учащихся, из них с 19 % проводилась индивидуальная углубленная работа.



Эффективность работы социально-психологической службы гимназии позволили добиться отсутствия преступлений и снижения количества правонарушений. За период 2006-2007 учебного года численность несовершеннолетних, совершивших правонарушения, составила 0,02 % от общего количества учащихся гимназии.

Численность несовершеннолетних, совершивших правонарушения.



Система работы по профилактике социально-неодобряемого поведения и всякого рода зависимостей способствует тому, что в гимназии отсутствуют учащиеся, регулярно пропускающие занятия по неуважительной причине.

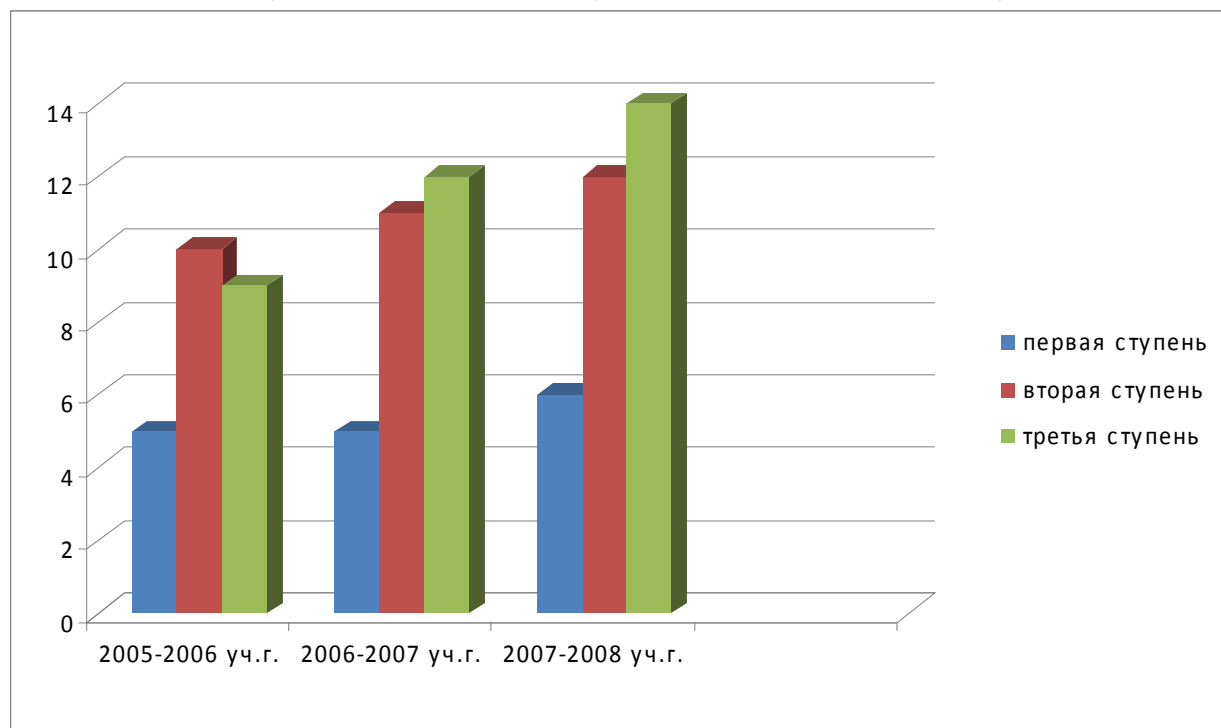
Образовательный процесс осуществляется за счет высокого уровня сформированности материально-технической базы гимназии, кадрового обеспечения, информационного обеспечения, обеспечения безопасности.

Материально-технические ресурсы гимназии за 2005-2007 гг.

	2005 год		2006 год		2007 год	
	сумма, тыс. руб	уд. вес в общем объеме доходов	сумма, тыс. руб	уд. вес в общем объеме доходов	сумма, тыс. руб	уд. вес в общем объеме доходов
<b>1 Соотношение бюджетных и иных доходов образовательного учреждения</b>						
Поступления из бюджета	16824	88,6	23248,4	93,3	27415	96,5
Доходы от оказания платных дополнительных образовательных услуг	532,1	2,8	362,9	1,5	416	1,5
Благотворительные средства	1624,3	8,6	1302	5,2	588	2
<b>Итого доходов учреждения</b>	<b>18980,4</b>	<b>100</b>	<b>24913,3</b>	<b>100</b>	<b>28419</b>	<b>100</b>

	сумма, тыс. руб	уд. вес в общем объеме расход ов	сумма, тыс. руб	уд. вес в общем объеме расход ов	сумма, тыс. руб	уд. вес в обще м объеме расхо дов
<b>2</b>	<b>Соотношение общего объема фонда оплаты труда и других статей в общем бюджете учреждения</b>					
Объем фонда оплаты труда с начислениями	14300,6	75	18573,5	74,5	20256,7	71,3
Прочие статьи расходов	4679,8	25	6339,8	25,5	8162,3	28,7
<b>Всего расходов по учреждению</b>	<b>18980,4</b>	<b>100</b>	<b>24913,3</b>	<b>100</b>	<b>28419</b>	<b>100</b>
<b>3</b>	<b>Объем затрат на одного обучающегося</b>					
Количество обучающихся	1072		1030		1045	
<b>4</b>	<b>Соотношение общего объема бюджета и средств, направленных на развитие материально-технической базы</b>					
Средства, направленные на развитие материально-технической базы	1608,4	8,5	2296,3	9,2	4973,2	17,5

Обеспеченность учащихся гимназии учебниками (количество учебников на 1 учащегося)



Преподавательский состав гимназии укомплектован педагогическими кадрами на 100%. В гимназии работают 87 педагогов, 80 из них имеют высшее образование, что составляет 92% всего коллектива (II категории – 7%, I категории – 27%, высшей категории – 60%), 5 - кандидатов наук, 3 - доктора наук, 1-профессор психологии и педагогики.

Стаж до 3 лет	7%
Стаж от 3 до 10 лет	16%
Стаж от 10 до 15 лет	4%
В возрасте до 55 лет	86%
В возрасте до 60 лет	11%

17 человек имеют отраслевые награды:

"Отличник народного просвещения РФ" – 9 человек;

Нагрудный знак "Почетный работник общего образования РФ" – 8 человек, что составляет 23% всех педагогов гимназии;

Звание "Заслуженный учитель Красноярского края имеют два человека.

Почетной грамотой МО РФ награждены 10 человек.

3 учителя стали победителями Приоритетного национального проекта «Образование» и 6 членов педагогического коллектива - лауреатом Премии мэра города Красноярска.

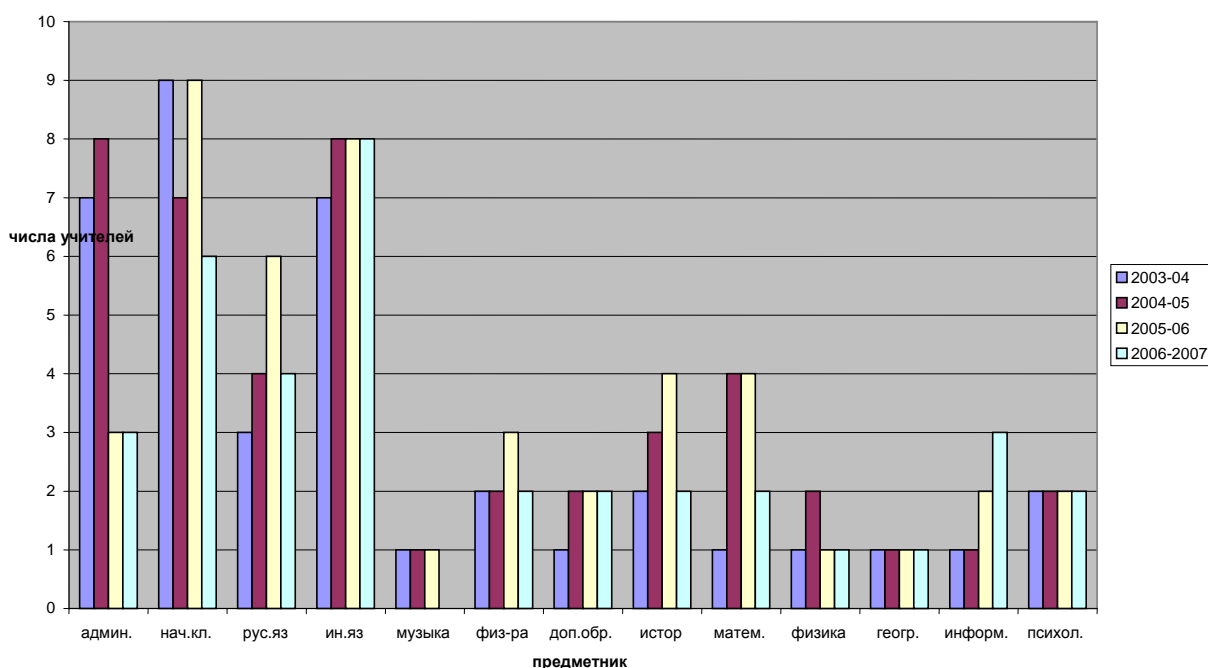
Средняя нагрузка педагогических работников составляет 23-25 часов.

Число обучающихся в расчете на одного учителя: на I ступени – 13 человек, на II ступени – 10,5 человек, на III ступени – 6,4 человека.

#### Повышение квалификации педагогов

год	ПК в предметной области	Интегрированное обучение лиц с ограниченными возможностями	Организация подготовки к ЕГЭ	Углубленное изучение предметов, профильная и	Воспитательная система, дополнительное образование	Современные образовательные технологии	Здоровьесохраняющие, развивающие технологии	Развивающее образование	ИКТ	Экономико-правовое образование	Компетентностно-ориентированное образование	ОТиТБ, ГОиЧС	Управление ОУ, менеджмент в образовании	Всего
2004-2005	5ч/7%	-	3ч/4%	8ч/11%	6ч/8%	4ч/6%	6ч/8%	2ч/3%	9ч/12%	2ч/3%	4ч/6%	2ч/3%	6ч/8%	53ч/69%
2005-2006	12ч/16%	2ч/3%	4ч/6%	7ч/9%	3ч/4%	10ч/13%	3ч/4%	3ч/4%	10ч/13%	3ч/4%	2ч/3%	2ч/3%	26ч/36%	87ч/118%
2006-2007	6ч/8%	2ч/3%	15ч/20%	4ч/6%	3ч/4%	5ч/7%	4ч/6%	2ч/3%	4ч/6%	2ч/3%	3ч/4%	4ч/6%	5ч/7%	59ч/79%

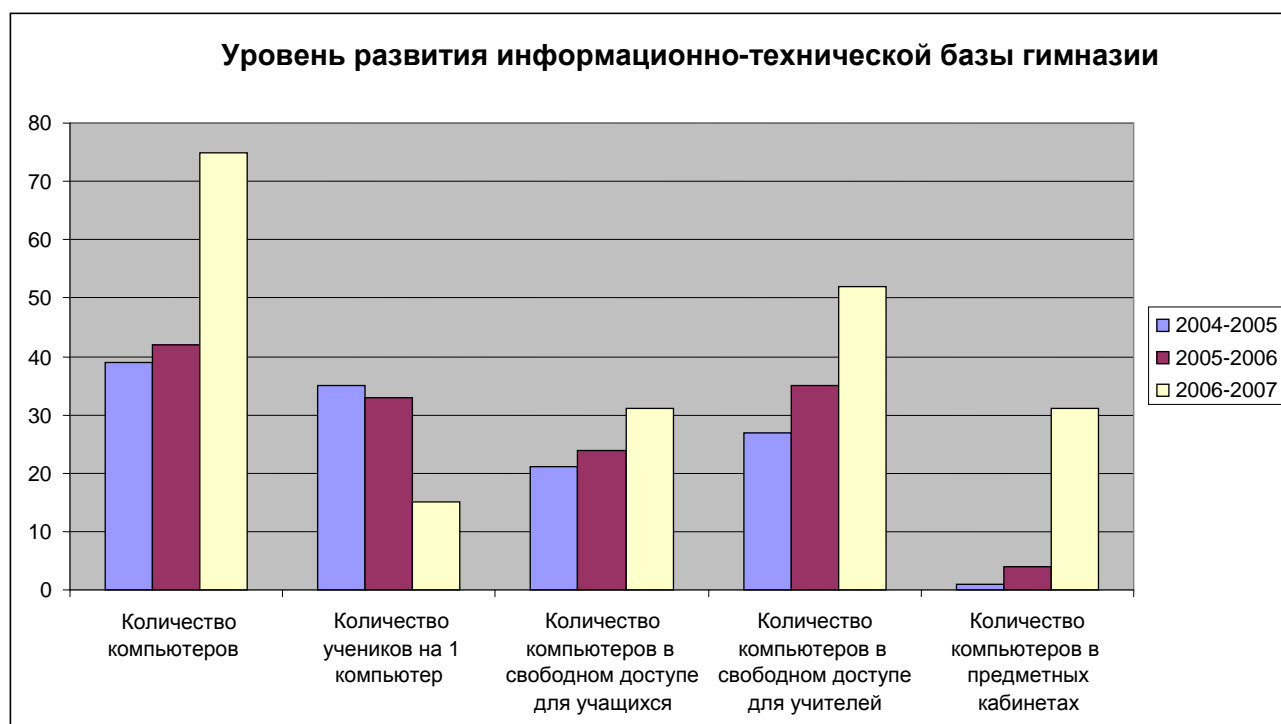
## повышение квалификации учителей-предметников гимназии № 2



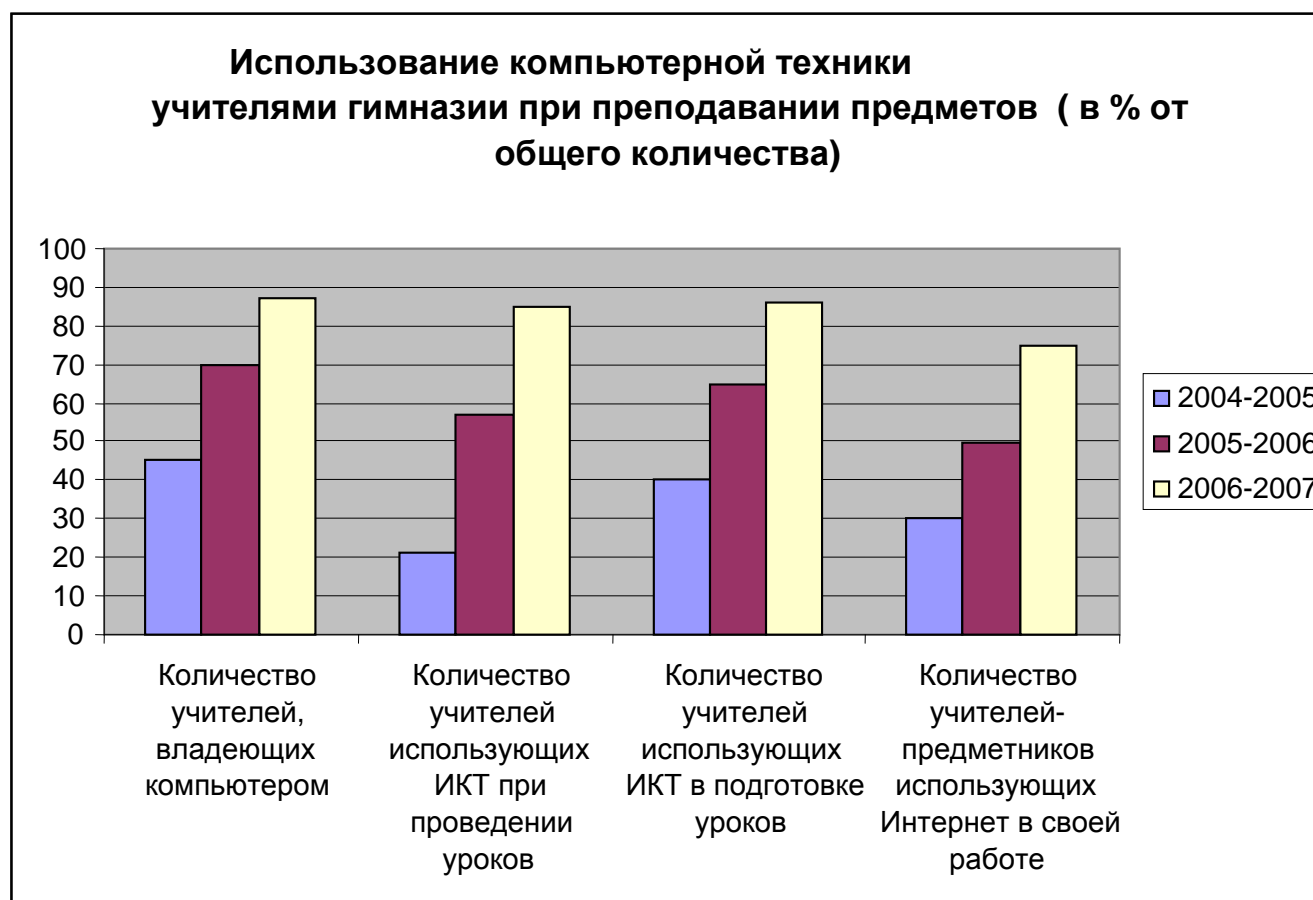
В гимназии созданы условия для повышения качества образования за счет эффективного использования современных информационных технологий во всех областях деятельности. В гимназии создано открытое, единое, доступное всем участникам образовательного процесса информационно – насыщенное целостное пространство, способствующее полноценной реализации интеллектуальных и творческих возможностей всех участников образовательного процесса, максимально удовлетворяющего образовательные потребности каждого ученика.

В гимназии имеются в наличии три компьютерных кабинета, медиатека, творческая лаборатория, лекционный зал; в 17 предметных кабинетах и библиотеке имеются автоматизированное место учителя и компьютеры для учащихся.

За 2006-2007 учебный год компьютерный парк гимназии вырос на 33 компьютера. 75% рабочих мест объединены в локальную сеть и подключены к высокоскоростному Интернету (скорость 100 Мбит/сек.), что позволяет использовать информационные ресурсы глобальной сети и активно внедрять Интернет-технологии в учебный процесс. Количество суммарного времени пользования компьютером и Интернетом на 1 обучающегося (час. в неделю) – 3 часа в неделю.

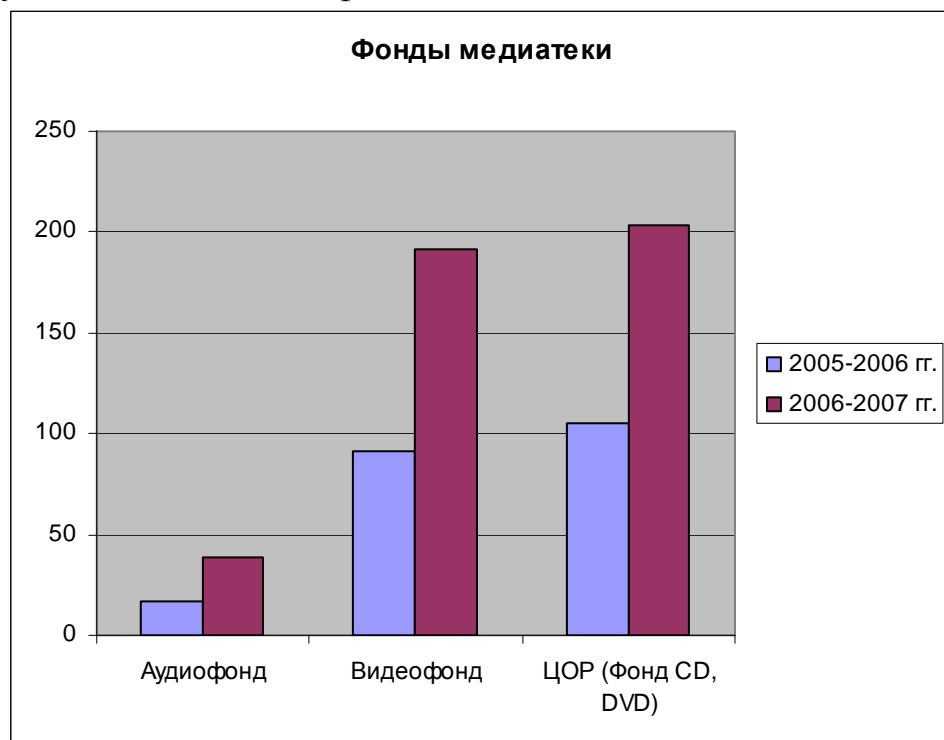


Применение ИКТ в учебной деятельности позволяет индивидуализировать процесс обучения и обеспечить включенность в него каждого ребенка.



Медиатека как структурное подразделение гимназии участвует в образовательном процессе для обеспечения права участников образовательного процесса на бесплатное пользование информационными ресурсами. Медиатека оснащена современными мультимедийными компьютерами с выходом в Интернет, лазерным принтером, копировально-множительной техникой, теле-видео и звукозаписывающей аппаратурой. На базе медиатеки издается школьная газета «Гимназия в деталях». За счет бюджетных

средств и Грантовых поддержек идет увеличение обеспеченности учебного плана цифровыми учебными ресурсами, соответствующими программам (аудио- и видеофонды увеличены на 100%, фонд CD и DVD – на 30%).



Более 80% учащихся гимназии и 70% учителей принимают участие в телекоммуникационных проектах, конкурсах различного уровня и занимают призовые места. Продолжает развиваться сайт гимназии. Для организации общения и обратной связи на сайте гимназии открыт форум.

В соответствии с требованиями пожарной безопасности, нормами и правилами эксплуатации детских образовательных учреждений, помещения гимназии на 100% оснащены пожарной сигнализацией с голосовым оповещением.

Учебная мебель и оборудование, используемые в учебном процессе на 100% соответствуют требованиям санитарно-эпидемиологической службы и правилам и нормам их эксплуатации. (СанПиНа).

Знание и соблюдение техники безопасности в различных видах деятельности позволяет добиться отсутствия травматизма учащихся в течение 5 лет.

Внешняя оценка качества образовательной деятельности гимназии определяется следующими показателями:

- Количество выпускников 11 класса, получивших на ЕГЭ 4 и 5 от общего числа участников ЕГЭ по предметам:

Русский язык	Математика	Английский	История	Обществознание	Биология	Химия	Физика
90,3%	91,4%	100%	100%	100%	66%	100%	33,3%

- 3 и более ЕГЭ сдавали 15% выпускников.
- Отсутствуют неудовлетворительные оценки за ЕГЭ.
- Средний тестовый балл по каждому предмету:

Русский язык	Математика	Английский	История	Обществознание	Биология	Химия	Физика
4,3	4,3	4,4	4,5	4,6	3,7	4,5	3,3

Доля выпускников, зачисленных в ВУЗы и ССУЗы – 98%, из них в ВУЗы – 94%, в ССУЗы – 4%.

Доля выпускников, зачисленных в ВУЗы, получивших на ЕГЭ более 70 баллов (по предметам):

Русский язык	Математика	Английский	История	Обществознание	Биология	Химия	Физика
36%	46%	80%	50%	39%	0%	0%	0%

На бюджетные места в ВУЗы зачислены 54% выпускников.

На 4 и 5 по итогам года по всем предметам по ступеням обучаются: всего по ОУ – 531 человек, из них I ступень – 202 человека (55%), II ступень – 231 человек (50%), III ступень – 98 человек (49%).

В 2006-2007 учебном году золотые медали получили 4 человека, серебряные – 5 человек.

По результатам экзаменов в традиционной форме:

### 9 классы

Математика	Русский язык	Литература	Английский язык	Немецкий язык	Геометрия	История	Обществознание	География	Биология	Физика	Химия
61%	71%	84%	86%	100%	100%	88%	75%	89%	100%	100%	100%

### 11 классы

Математика	Русский язык	Литература	Английский язык	Немецкий язык	Геометрия	История	Обществознание	География	Биология	Французский
73%	82%	84%	90%	100%	50%	100%	75%	86%	100%	100%

Результаты мониторинга учащихся 4 классов (краевое тестирование по русскому языку и математике)

	Результаты тестирования		Результаты за год	
	Русский язык	Математика	Русский язык	Математика
4А	77%	80%	77%	78%
4Б	82%	84%	80%	83%
4В	69%	72%	70%	73%
Общий процент качества знаний	76%	78%	76%	78%

Таким образом, из приведенной выше таблицы видно, что общий процент качества знаний по данным краевого тестирования по русскому языку и математике в 4-х классах находит полное соответствие результатам за год по данным предметам. Это говорит о стабильно высоком уровне подготовки выпускников начальной школы.

76% учащихся гимназии активно участвуют в различных предметных, спортивных конкурсах.

13% – доля обучающихся, занявших призовые места за 2006-2007 учебный год.



Перечисленные характеристики и показатели образовательной деятельности гимназии определяют приоритетные направления развития гимназии и задачи на 2007-2009 учебные годы:

- реализация комплексного проекта модернизации образования;
- совершенствование условий, обеспечивающих сохранение и развитие здоровья учащихся.