

Министерство просвещения Российской Федерации
Главное управление образования
администрации города Красноярска
МАОУ Гимназия № 2

660049, г. Красноярск, ул. Марковского, 36
Тел. 8(391)227-68-49, 8(391)227-04-84
gym2@inbox.ru

Практика инфраструктурного решения школьной рекреации

МАОУ Гимназия № 2

1. Краткое название образовательной организации (согласно Уставу). *Муниципальное автономное общеобразовательное учреждение «Общеобразовательное учреждение Гимназия № 2», г. Красноярск (МАОУ Гимназия № 2).*

2. Заявляемое направление: *Предметно-пространственная среда как место детской самореализации.*

3. Название инфраструктурного решения: Творческое предметное пространство гимназии «Говорящие стены».

4. Предназначение инфраструктурного решения. Основная идея проекта заключается в организации предметно-пространственной среды начальной школы в условиях внедрения новых ФГОС и базируется на положении о том, что, организуя все компоненты образовательной среды, можно проектировать условия, необходимые для эффективного развития и самовыражения всех участников образовательных отношений. Образовательное пространство гимназии призвано формировать навыки XXI века: 4 К – коммуникация, креативность, критическое мышление и командная работа. Цель проекта: включить инфраструктуры гимназии в активную познавательную деятельность обучающихся, способствовать росту самостоятельности и самореализации гимназистов. Актуальность проекта обусловлена существованием противоречий между выдвигаемыми требованиями Федерального Государственного Образовательного Стандарта в воспитании и развитии личности ребенка и недостаточностью материально-технических условий и средств реализации в достижении этой цели на всех ступенях обучения. Наличие развивающей предметно-пространственной среды в гимназии является необходимым инфраструктурным решением, инновационной моделью реализации комплексного подхода в воспитании и развитии обучающихся, сопровождении процесса самопознания, самопринятия, саморегуляции и самоопределения личности гимназиста, оказания им всесторонней помощи. Идея состоит в том, чтобы за счет функциональных решений по использованию образовательной предметно-пространственной среды целенаправленно расширять возможности гимназии для решения современных образовательных задач обучения, воспитания, развития. Актуальность проблемы самореализации находит практическое решение в системе общего образования в реализации идеи оснащения школьных рекреаций как инфраструктурного решения в образовательном пространстве гимназии.

5. Описание и визуальное представление инфраструктурного решения (с использованием фото или видео материалов). Развитие материально-пространственной инфраструктуры гимназии напрямую зависит от изменения социально-педагогических требований к школе в целом и требований новых

государственных образовательных стандартов к образовательным отношениям: интерьер должен быть не только приятным для ребенка, но и развивающим, обучающим, и воспитывающим. Модель образовательной среды как пространства для самореализации личности обучающегося включает следующие компоненты: 1. Нестандартное оформление стен рекреации вызовет интерес и повысит желание учащихся обучаться в данной образовательной организации; 2. Цветовое оформление позволит учащимся расслабиться и восстановить силы во время перемен, настроиться на рабочий лад; 3. Деление пространства коридора (зеленый уголок, информационная зона, релаксационная зона, групповая и индивидуальная зоны) учитывает возрастные и психофизические особенности учащихся; 4. Создание благоприятных условий для сохранения и укрепления здоровья, повышение экологической культуры; 5. Опыт взаимодействия с окружающей средой, принятие самостоятельных решений; 6. Формирование активной жизненной позиции – осознание личной значимости в деле улучшения и сохранения красоты гимназического пространства. *Задачи:* разработать дизайн-проект школьной рекреации с выделением нескольких зон и возможностью трансформации пространства; спроектировать пространство и подобрать индивидуальную мебель для каждой зоны. *Решения:* создать дизайн на основе образов книг, чтения, литературы; выделить в рекреации зоны буккроссинга, обучения, «видео»-зону, зеленый уголок, информационная зона, релаксационная зона, групповая и индивидуальная зоны; использовать в пространстве спокойные цвета для концентрации учащихся на чтении и работе; оснастить пространство рекреации линейными и подвесными светильниками (в зависимости от зоны); нанести на стену шрифтовую композицию с рекомендациями проведения зарядки; подобрать индивидуальную мебель. Данный проект находится на стадии реализации – часть запланированных работ уже выполнена и идет подготовка по реализации развивающих элементов пространства рекреации. В качестве основной визуальной идеи дизайн-проекта авторы использовали такие образы как «книга», «чтение», «литература» — это решение связано с основной функцией рекреации: возможностью подготовки к занятиям (технология тайм менеджмента) и тихим отдыхом. Пространство само подталкивает к чтению: акцентная белая заливка похожа на лист бумаги, а деревянные элементы интерьера и зелёный цвет напоминают о загородной тишине. В таком помещении очень комфортно работать, поскольку оно располагает к размышлению, постановке новых задач и анализу уже проделанной работы. Современная школьная рекреация — это место, где ученики не только отдыхают и общаются друг с другом, но и работают над совместными проектами, выполняют индивидуальные задания, а также проводят встречи групп по интересам (кино-вечера, мастер-классы и т. д.). Поэтому особенно важно обеспечить учащихся разнообразными местами и зонами. Пространство рекреации было поделено на зоны, которые в процессе реализации проекта наполняются содержанием: зона буккроссинга, обучения, «видео»-зона, зеленый уголок, информационная зона, релаксационная зона, групповая и индивидуальная зоны.

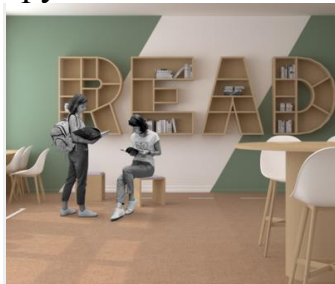


Фото 1. Зона буккроссинга со стеллажом.



Фото 2. Зона для командной работы.

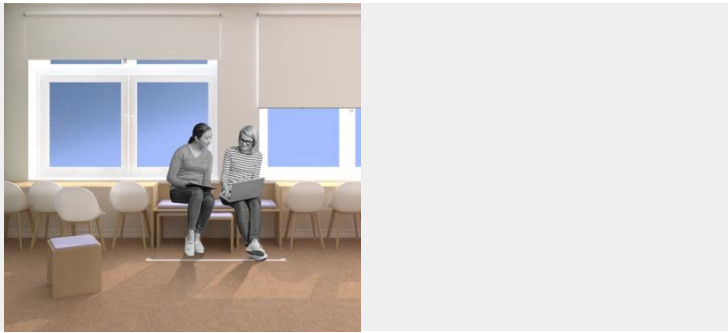


Фото 3. Зона для отдыха и обсуждений.

Зоны выделены достаточно условно, поскольку мобильная мебель предполагает вариативную планировку в зависимости от потребностей самих учащихся. Для просмотра фильма при помощи проектора или для проведения занятия возможна вольная расстановка стульев и табуретов по всему пространству, при проведении заседаний клубов стулья можно расставить по кругу.

Статичной остаётся лишь зона командной работы (зона обучения), в которой располагаются стол и стулья. Столешница имеет овальную форму без острых углов, это, безопасно для детей, а также округлые формы призывают к сохранению доброжелательной атмосферы и располагают собеседников к спокойному конструктивному разговору. Пространство школьной рекреации можно изменить с помощью мобильной мебели и других элементов интерьера.



Фото 4. Скамья со встроенными табуретами.



Фото 5. Раздвижной экран на одной из стен превращает пространство в кинозал.

Яркие в зеленых тонах шторы-жалюзи на окнах. Вдоль окон расположена деревянная конструкция, сочетающая в себе функции столов и скамеек: более высокий уровень используется в качестве столешницы, а низкий уровень с мягкими подушками выполняет роль сиденья (фото 4). Под скамьями хранятся П-образные табуреты, с помощью которых можно быстро увеличить число мест для сидения и провести занятие или киносеанс. Также для трансформации образовательного пространства в проекте предусмотрены раздвижной экран для мультимедийного проектора (фото 5) и плотные шторы для затемнения помещения. Оформление школьных стен в рекреации также связано с темой чтения и мышления.



Фото 6. Тематическая графика на стенах

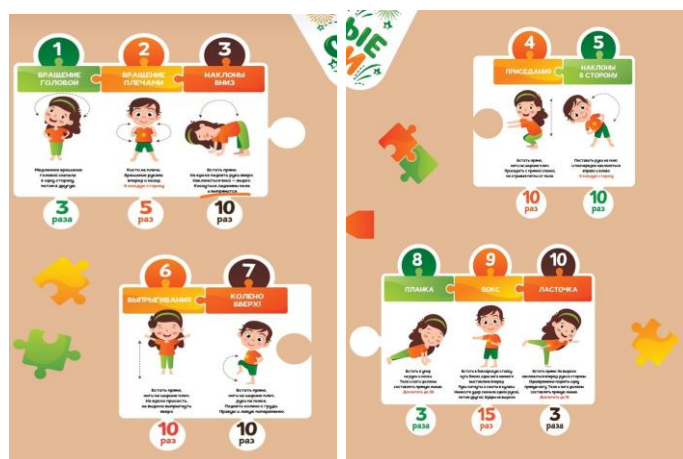


Фото 7. Пиктограммы «А ну-ка, повтори!» (упражнения для разминки, зарядки)

Яркая идея дизайна выражена при помощи деревянного стеллажа для книг, имеющего форму слова «READ» — этот подвесной стеллаж расположен в зоне буккроссинга. На противоположной стене тему образования активно поддерживает карта мира и цитаты великих людей. Помимо мотивирующей функции изображения будут вовлекать учащихся в образовательный процесс: с помощью QR-кодов рядом с портретами школьники смогут ознакомиться с биографиями великих людей. Графические изображения выдержаны в фирменных цветах гимназии, чтобы объединить рекреацию с другими помещениями для гармонизации пространства. Дизайн рекреации в гимназии выдержан в экостиле, ключевыми составляющими которого стали: разнообразные оттенки зелёного цвета; деревянная мебель; текстильные мягкие подушки, пуфы; спокойное зонированное освещение.

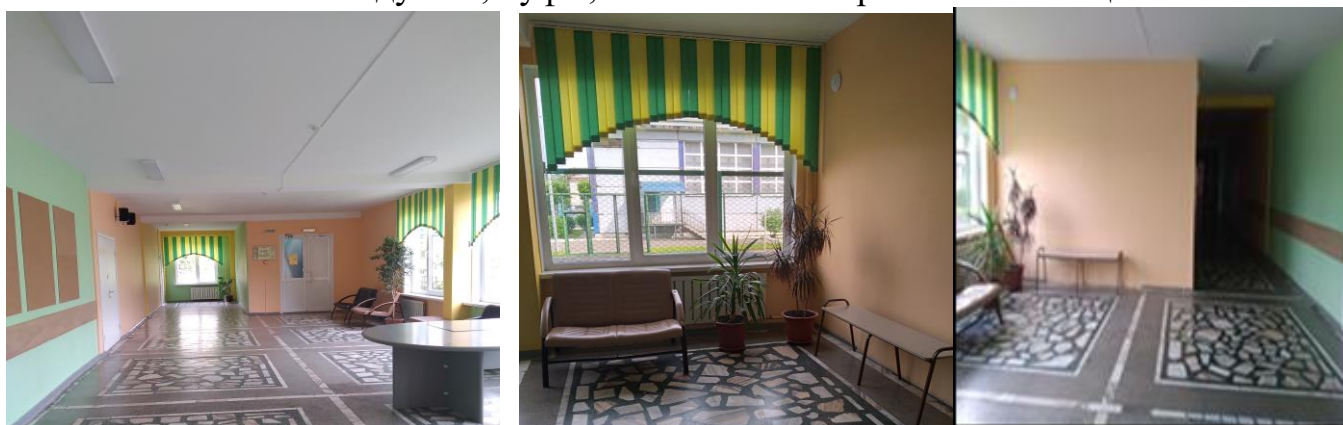


Фото 8. Реализованная часть проекта.

При проектировании рекреации учитывался один из важных образовательных принципов - *здоровьесбережение* обучающихся. При принятии инфраструктурного решения так же прослеживается *принцип функционального разделения блоков зон*, которые взаимопересекаются и трансформируются одна в другую. Зоны собираются из модульных элементов нескольких типов, позволяющих получать разнообразные сооружения, в зависимости от цели их использования. Повышается внимание к внутренней организации пространства, модульные элементы образуют единое пространство для общения, восстановления сил, досуговой и коммуникативной

деятельности. Следующим принципом организации пространства является принцип *трансформации внутреннего пространства*. Важными признаками современного образовательного и инфраструктурного дизайна рекреации стали: возможность трансформации образовательного пространства в малое, среднее и большое по принципу «ученик – малая группа – большая группа».

б. Описание образовательной деятельности, связанной с инфраструктурным решением: целевая группа (категория/состав/возраст, охват/доля/количество): для всех возрастных категорий обучающихся НОО, ООО, СОО, в основном для обучающихся начальной школы, 100% охват.

• **описание образовательной деятельности обучающихся/воспитанников:** Рекреация в образовательном пространстве гимназии – это не только игровая комната, необходимая для выплеска лишних эмоций, отдыха на переменах, средство профилактики перегрузок и переутомления, но и место встречи по интересам, общения, обучения, коворкинг зона – то пространство, где любой желающий может найти для себя временное рабочее место. В образовательных отношениях важны все моменты - не только обучение, но и приятное и полезное времяпрепровождение, поэтому рекреация временно может становиться пространством клуба, кинозалом, репетиционной и т.д. Для реализации инфраструктурных решений проекта выделены следующие задачи: образовательная - создание условий для достижения планируемых образовательных результатов; расширение метапредметных, познавательных компетентностей; воспитательная – использование методов эффективного воздействия на ребёнка посредством организации образовательного пространства; коммуникативная – получение возможности обмена опытом по формированию культуры здорового отдыха, общения обучающихся во внеурочное время и развития их социальных и личностных компетентностей; здоровьесберегающая - формирование культуры здорового отдыха детей, как составляющей здорового образа жизни; досуговая – организация полезного и интересного досуга всем участникам образовательных отношений. Проект направлен на улучшение условий для самореализации обучающихся. В ходе реализации проекта создается пространство для познания, раскрываются и учитываются интересы, потребности и ценности, происходит повышение психологической компетенции.

• **описание действий организаторов (педагогов/воспитателей) образовательной деятельности обучающихся/воспитанников.** Образовательная деятельность педагогов, связанная с инфраструктурным решением: определение практико-ориентированного уровня деятельности новой образовательной среды начальной школы; организация предметно-пространственной среды, способствующей реализации компетентностного подхода (возможности работы в группе, индивидуально, реализация технологии тайм менеджмента и т.д.); организация новых условий для самореализации, отдыха, досуга, обучения и общения; создание условий для эффективной реализации и освоения обучающимися основной образовательной программы; формирование социально-открытого уклада гимназической жизни, интегрированного в урочную, внеурочную, внешкольную, деятельность обучающегося; создание психолого-педагогических условий для сопровождения образовательного и воспитательного процесса.

Организация психолого-педагогического сопровождения личностного самоопределения обучающихся включает следующие направления работы:

- *просветительское направление* включает различные мероприятия, направленные на обеспечение обучающихся знаниями. Значимость просветительской деятельности

заключена в организации пространства для коммуникации, выстраиванию диалога между обучающимися.

Направления работы: познавательные занятия; релаксационные тренинги для детей и взрослых, физ-минутки; танцы; непосредственное общение; встречи по интересам и т.д.

Методы работы: цветотерапия, музыкотерапия, импровизация, сказкотерапия, звукотерапия, ароматерапия, мышечная релаксация.

Организационные формы деятельности пространства рекреации

Направления	Формы	Образовательный эффект
образовательная	клубы, практические занятия в группе и индивидуальная занятость, мастер-классы, релаксация, подвижные игры, киносеансы.	создание условий для достижения планируемых образовательных результатов при; расширение метапредметных, личностных компетентностей;
воспитательная	Тематические занятия, фотовыставки, плакаты, стендовая консультация.	использование методов эффективного воздействия на ребёнка посредством организации пространства сенсорной комнаты
коммуникативная	клубы и встречи по интересам («Квартирник», встречи с носителями языка и пр.), тематические встречи.	получение возможности обмена опытом общения обучающихся во внеурочное время и развития их социальных и личностных компетентностей;
здоровьесберегающая	Классные часы, беседы, тематические мероприятия ЗОЖ, стендовая консультация.	формирование культуры здорового отдыха детей, как составляющей здорового образа жизни; организация рациональных и полезных видов деятельности, профилактики поведенческих рисков здоровья, связанных с нерациональным активным поведением.
досуговая	совместные праздники, общение по темам	организация полезного, интересного досуга и отдыха всем участникам образовательных отношений.

● **ожидаемые образовательные результаты.** Реализация проекта позволит:

Учащимся: в течение учебного года активно и с пользой проводить внеурочное и досуговое время; научиться применять технологию тайм менеджмента. *Родителям:* получить высокопрофессиональное сопровождение их детей в течение всего учебного процесса и внеучебной деятельности. *Педагогам:* получают возможность выстраивать эффективное сопровождение обучающихся. *Образовательному учреждению в целом:* раскрытие новых возможностей в новой системе организации предметно-образовательной среды гимназии; создать условия для обеспечения модернизации образовательного процесса.

Пространство рекреации предназначено для: развития эмоционально-волевой, коммуникативной сферы; повышения уровня школьной мотивации; налаживания детско-родительских отношений; улучшения социальной адаптации обучающихся

Способствует: улучшению эмоционального состояния детей; стимуляции мозговой активности; развитию исследовательской деятельности.

Ожидаемые образовательные результаты: реализация федерального государственного образовательного стандарта; - повышение оценки качества образования; - успешное развитие и самореализация ребенка; - поддержание здоровой психики участников образовательных отношений.

Обучающиеся получают возможность научиться: применять основные способы саморегуляции и тайм менеджмента; освобождаться от напряжения; эффективно общаться и обладать мотивацией к общению; преодолевать негативные эмоции по отношению к сверстникам.

Обучающиеся будут обладать: основными способами саморегуляции и тайм менеджмента; способами снятия усталости, активизации и освобождения от напряжения; способами и приемами эффективного общения.

Таким образом, в образовательном пространстве гимназии: создано уютное и современное пространство с различными интерактивными зонами; созданы условия для социализации и коммуникации участников образовательных отношений; созданы условия для самоорганизации и развития навыка тайм-менеджмента (заполнение промежутков времени и перерывов между уроками и дополнительными занятиями, устранена потребность идти домой в обеденный перерыв и т.д.); организованы места для неформального общения участников образовательных отношений; предоставлена возможность повышения мотивации; расширены возможности освоения социальных норм, правил поведения, ролей и форм социальной жизни и развития опыта участия в социально значимом взаимодействии; расширены возможности формирования осознанного, уважительного и доброжелательного отношения к красиво организуемому пространству; расширены возможности усвоения обучающимися правил индивидуального и коллективного поведения и развития эстетического сознания; создана безбарьерная среда для всех участников образовательных отношений; расширена возможность для формирования и развития экологического мышления (в том числе культуры отдыха и ЗОЖ).

7. Привлекаемые для образовательной деятельности ресурсы (кадровые, материально-технические, организационно-административные) по использованию инфраструктурного решения. *Организационно-административные условия:* координация деятельности педагогов, участвующих в реализации проекта; наличие локальных актов, регламентирующих их деятельность; контроль деятельности.

Кадровые условия: наличие специалистов; повышение квалификации педагогов по освоению технологий работы с предметно-пространственной средой в школе; профессиональная компетентность педагогов и их творческая реализация.

Материально-технические условия: наличие оборудования; легко трансформируемая мебель; наличие методической и детской литературы, дидактических игр и пособий, наглядного и раздаточного материала. *Информационные условия:* оснащенная библиотека; свободный доступ к ресурсам сети Интернет.

8. Характер и размер финансово-экономического обеспечения реализации инфраструктурного решения. Для реализации данной практики предусмотрены денежные средства, некоторые необходимые составляющие уже имеются в наличии, часть идеи проекта воплощена в реальность. Смета на реализацию проекта находится в разработке.

9. **Эффекты инфраструктурного решения:** обновление и совершенствование качества образования; обновление содержания воспитательной работы, способствующей внедрению новых ФГОС; расширение реальных возможностей для самореализации личности ребенка; изменения в состоянии учеников (в развитии способностей, в социально приемлемых и социально значимых проявлениях его потенциалов); развитие и обновление педагогического потенциала; возрастание уровня профессиональной компетентности педагогов в понимании и оказании помощи в самореализации обучающихся; изменения в состоянии педагогов (осознание целесообразности разработки новой модели образовательной среды); создана современная образовательная инфраструктура; эффективная организация пространственно-предметной среды для учащихся начальной школы; улучшение материально-технической базы гимназии, создание комфортных условий для организации внеурочной деятельности учащихся начальных классов; сбережение здоровья и формирование культуры здорового образа жизни.

- **в аспекте формирования образовательных результатов.** Эффекты инфраструктурного решения: создана современная инновационная развивающая предметно-пространственная среда; в ходе реализации проекта у обучающихся повышаются стартовые возможности развития их способностей; педагоги повысили свой профессиональный уровень; прогнозируется повышение конкурентоспособности; организационное обеспечение возможности выстраивания обучающимися образовательных коммуникаций в разновозрастных группах; помощь в овладении способами самореализации и тайм менеджмента.

- **в аспекте улучшения условий образовательной деятельности.** Инфраструктурное решение раскрывает новые образовательные возможности для гимназии. В ходе реализации создаются условия для: организационного обеспечения по реализации части программ надпредметного содержания (программа профилактики суицидальных проявлений «Ценность жизни»; программа профилактики девиантного поведения, программа «Здоровье», программа сопровождения одаренных детей); поддержки актуально присутствующих у школьника способностей, интересов, тех качеств, которые потенциально могут находиться в зоне ближайшего развития подростка; выстраивания условий, которые способствуют поддержке в самостоятельной деятельности обучающихся; создания развивающих ситуаций и возможностей обучающимся; организации системы средств и методов психолого-педагогической поддержки.

- **в аспекте эффективности деятельности педагогических и управленческих кадров** эффекты направлены на решение самых различных задач, в частности: профилактика эмоционального выгорания; снятие мышечного и психоэмоционального напряжения; активация различных функций центральной нервной системы, социализация и адаптация.

- **в аспекте пространственно-архитектурного переустройства.** По принципу размещения рекреация, соответствует санитарно-техническим, противопожарным и другим требованиям. Цвет стен, пола, мебели, подобран по принципу использования спокойных, нейтральных, природных тонов, не вызывающих дополнительного возбуждения и раздражения, жалюзи зеленых оттенков для регуляции света и создания комфортной атмосферы. Деятельность в рекреации включает: элементы аутотренинга; элементы танцевальной терапии; зарядку; групповую и индивидуальную работу; гимнастику для глаз и многое др. Функциональное использование организовано по зонам.

Перспектива применения, возможное развитие. Развитие проекта заключается в дальнейшей реализации представленных идей, использовании разработанной модели для организации образовательной среды в основной и средней школе в целях создания единого образовательного пространства, совершенствования образовательного процесса, обеспечения успешной реализации новых ФГОС. Продолжение работы с использованием проектных технологий, увеличение разнообразия оборудования.

Состав авторской/творческой группы, контактные данные руководителя: Творческая группа гимназии, Штейнберг Ирина Геннадьевна, директор муниципального автономного общеобразовательного учреждения «Общеобразовательное учреждение Гимназия № 2», тел.8 (391) 227-68-49, 8(391)227-04-84, gym2@inbox.ru.